



Scheda Borghi

Nome Borgo	VOLTERRA
Provincia	PISA
Informazioni turistiche	Piazza dei Priori, 20 – 56048 VOLTERRA (PI) ufficioturistic@volterratur.it Tel/Fax +39 0588 87257 https://volterratur.it/gli-uffici-turistici/

TESTATO DA: [Associazione di Promozione sociale Handy Superabile](#) nell'estate 2024

Nota Bene Le informazioni che seguono si riferiscono alla data di verifica riportata in calce ad ogni scheda. **L'Associazione** non è responsabile di eventuali modifiche significative apportate dalla struttura dopo la visita.

Sommario

Scheda Borghi	1
Descrizione	2
Arrivo al borgo	4
Parcheggio privato/pubblico.....	4
Descrizione itinerario	7
Eventuali bar/ristoranti accessibili.....	13
Servizi igienici fruibili dagli ospiti con mobilità ridotta	14
Studi medici/strutture sanitarie.....	14





Descrizione

Il nome Volterra deriva dall'etrusco Velathri. Già nel VII secolo a.C. gli Etruschi fondarono un importante insediamento, che assunse le dimensioni e il potere di una Locumonia, cioè di una città stato. Di questo periodo risale un potente circuito murario che superava 7 km di lunghezza, le Porte di accesso alla città e Il Museo Etrusco Guarnacci che testimonia il passato etrusco. Risale invece al periodo romano il teatro collocato in città e ben visibile da una terrazza panoramica. Oggi Volterra è un borgo edificato su una collina fra le valli dell'Era e del Cecina e con la sua doppia cinta di mura, quella etrusca e quella duecentesca, è una città dall'aspetto medievale, dove è ancora possibile gustare l'atmosfera di un borgo antico. Il borgo è conosciuto da secoli per la lavorazione dell'alabastro i cui manufatti costituiscono oggi uno dei più importanti prodotti dell'artigianato italiano e da una serie di edifici medioevali come il Duomo e il Battistero e il Palazzo dei Priori collocato sull'omonima piazza, nel centro storico. L'antica piazza dei Priori sorge su un pianoro che, ben prima del mille, ospitò fiere e mercati. Lì sorsero le prime istituzioni civili dell'antico Comune e, con la crescita di potenza e ricchezza della città medievale, vi furono costruiti i palazzi civili più importanti.

Come raggiungere Volterra

In auto

DA NORD
Autostrada A15 Parma/La Spezia, Direzione La Spezia – Uscita La Spezia
Autostrada A12 Genova /Livorno, Direzione Livorno – Uscita Pisa Centro
S. G.C. FI/PI/LI, Direzione Firenze – Uscita Pontedera
SS. 439 per Volterra
in alternativa: Autostrada A15 Parma/La Spezia, Direzione La Spezia – Uscita La Spezia
Autostrada A12 Genova/Livorno, Direzione Livorno – Uscita Rosignano Marittimo
SS. Aurelia, Direzione Grosseto – Uscita Cecina
SS. 68 per Volterra
in alternativa: Autostrada A1
Bologna/Firenze, Direzione Firenze – Uscita Firenze Impruneta





	<p>S. G.C. Firenze/Siena, Direzione Siena – Uscita Colle Val d’Elsa Nord SS. 68 per Volterra DA SUD Autostrada A12 Roma/Civitavecchia, Dir. Civitavecchia – Uscita Civitavecchia SS. Aurelia, Direzione Livorno – Uscita Cecina SS. 68 per Volterra in alternativa: Autostrada A1 Roma/Firenze, Direzione Firenze – Uscita Val di Chiana SS. 326, Direzione Siena Superstrada Siena/Firenze, Direzione Firenze – Uscita Colle Val d’Elsa Sud SS. 68 per Volterra</p>
In aereo	Aeroporto di Pisa e Firenze
Servizio di assistenza per persone con disabilità	SI
Imbarco/sbarco del passeggero con mobilità ridotta	con sedia di cortesia e ambulift/finger
Percorsi tattili per ciechi e ipovedenti	SI
Presente un locale wc accessibile con maniglie di sostegno	SI
In treno	<p>Da Nord Ferrovia Genova/Pisa, Direzione Roma – Fermata Pisa Centro Autobus Pisa/Pontedera/Volterra in alternativa: Ferrovia Genova/Pisa, Direzione Roma – Fermata Pisa Centro Ferrovia Pisa/Firenze, Direzione Firenze – Fermata Pontedera Autobus Pontedera/Volterra in alternativa: Ferrovia Bologna/Firenze, Direzione Firenze – Fermata Firenze S. M.N. Autobus Firenze/Colle Val d’Elsa/Volterra in alternativa: Ferrovia Bologna/Firenze, Direzione Firenze – Fermata Firenze S. M.N. Ferrovia Firenze/Pisa, Direzione Pisa –</p>





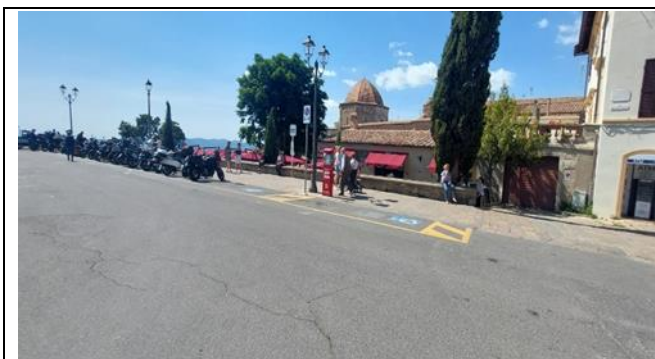
	<p>Fermata Pontedera Autobus Pontedera/Volterra Da Sud Ferrovia Roma/Firenze, Direzione Firenze – Fermata Firenze S. M.N Autobus Firenze/Colle Val d'Elsa/Volterra in alternativa: Ferrovia Roma/Firenze, Direzione Firenze – Fermata Firenze S. M.N Ferrovia Pisa/Firenze, Direzione Firenze – Fermata Pontedera Autobus Pontedera/Volterra in alternativa: Ferrovia Roma/Genova, Direzione Genova – Fermata Cecina Ferrovia o Autobus sostitutivo Cecina/Saline di Volterra Autobus Saline di Volterra/Volterra</p>
Servizio di assistenza per persone con disabilità	Su richiesta
Sala blu di riferimento	Località Firenze
Accesso alle carrozze	con carrello elevatore/rampa
Presente in stazione un locale wc accessibile con maniglie di sostegno	SI
In bus	Si consiglia di visitare il sito Autolinee Toscane all'indirizzo: https://www.at-bus.it/it/ .

Arrivo al borgo

Parcheggio privato/pubblico

Presenza di parcheggio privato	NO
Parcheggio pubblico nelle vicinanze	SI, sotterraneo
Tipologia di pavimentazione del parcheggio pubblico	asfalto
Presenza di posto auto riservato a persone con disabilità	SI num 2 all'ingresso del centro storico e 1 ogni 50 posti nel parcheggio sotterraneo





Percorso dal parcheggio all'ingresso del percorso

<p>La struttura è raggiungibile dal parcheggio</p>	<p>Con ascensore, larghezza porta 80 cm, profondità e larghezza interna 120 x 120. Altezza tasto chiamata esterno 120 cm, tasti interni 125/150 cm</p>
<p>Percorso dall'ascensore all'uscita parcheggio</p>	<p>Tramite rampa lunghezza 9 metri pendenza 13%. Il Palazzo è raggiungibile attraverso viali del centro storico con pavimentazione in blocchi di pietra.</p>
<p>Distanza dal parcheggio all'ingresso</p>	<p>150 metri</p>
<p>Sono presenti indicatori e mappe tattili</p>	<p>NO</p>
	







Usciti dal parcheggio sotterraneo, voltare a destra e proseguire per via Porta dell'Arco fino all'edificio del Monte dei paschi di Siena. La pavimentazione, dal parcheggio all'ingresso del percorso è in asfalto.





Descrizione itinerario

Lunghezza	Circa 1200 metri
Lungo l'itinerario sono presenti mappe e segnali tattili per non vedenti	NO
Lungo l'itinerario sono installati pannelli informativi con QR CODE	SI
Descrizione dell'itinerario segnalando se ci sono tratti con pendenza rilevante o presenza di gradini	L'itinerario ha inizio da Via dei Marchesi
	Da Via Porta all'Arco, si volta a sinistra in Via dei Marchesi
	Via dei Marchesi è la via che ci conduce verso Piazza dei Priori. E' una strada abbastanza ampia e si presenta su pavimentazione in blocchi di pietra priva di ostacoli.





	<p>Dopo circa 100 metri ci ritroviamo in Piazza dei Priori, cuore della città. All'interno della piazza si trovano i principali palazzi medioevali tra cui il palazzo dei Priori.</p>
	<p>Nella piazza si affacciano la Torre del Porcellino, Palazzo Belforti, Palazzo Allegretti, e la Cassa di risparmio di Volterra un tempo Palazzo Incontri</p>
	<p>L'ingresso principale del Palazzo dei Priori presenta 3 scalini irregolari di altezza variabile da 14/24 cm. (Per i dettagli del Palazzo vedere scheda sito culturale Palazzo dei Priori)</p>
	<p>I visitatori con ridotta mobilità possono visitarlo attraverso l'ingresso laterale raggiungibile in piano e con ascensore.</p>





	<p>ascensore larghezza porta 70, larghezza interna 97, profondità 115, tasti di chiamata esterni 110, interni 110/140 in braille</p>
<p>Dalla piazza si torna indietro fino a Via Giusta Turazza, percorrendola per circa 100 metri fino ad arrivare in Piazza San Giovanni</p>	
	<p>In Piazza San Giovanni si trovano il Duomo di Santa Maria Assunta, il Battistero di San Giovanni e l'edificio dell'antico ospedale oggi biglietteria dei siti religiosi e Palazzo espositivo.</p>
	<p>L'ingresso al Duomo per i visitatori con ridotta mobilità avviene dalla porta laterale della Cappella dell'Addolorata con rampa lunga 102 cm, larga 108 cm, pendenza 9.5 %, corrimano assente. Per ulteriori dettagli del sito vedere scheda sito culturale cattedrale di S. Maria Assunta.</p>



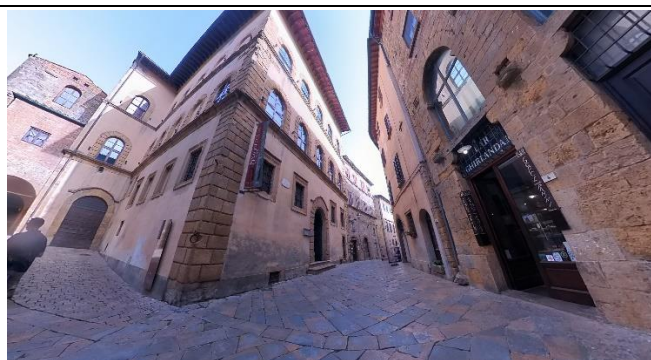


	<p>Di fronte al Duomo troviamo il Battistero di San Giovanni edificato nel XIII secolo e in stile romanico gotico. Ingresso: Scalino di circa 15 cm. All'interno in piano. Per ulteriori dettagli del sito vedere scheda sito culturale Battistero San Giovanni.</p>
	<p>La biglietteria si trova all'interno del Palazzo del Centro Espositivo (antico ospedale) raggiungibile tramite rampa, su pavimentazione in pietra. Lunghezza 400 cm, larghezza 350 cm, pendenza 10 %,</p>
	<p>Dalla prima rampa si percorre un corridoio prima a destra e poi a sinistra fino ad arrivare alla porta di ingresso che presenta una rampa in legno. Lunghezza 83 cm, larghezza 255 cm, pendenza 14%</p>
<p>Dalla piazza si prosegue verso Via Roma. Pavimentazione in blocchi di pietra priva di ostacoli. Al termine di Via Roma voltando a destra ci ritroviamo in Via Sdrucio di Piazza, una via che ci riporta in Piazza dei Priori.</p>	





Da qui si può continuare a dritto in via dei Buomparenti che si collega a Via dei Sarti. Pavimentazione in blocchi di pietra priva di ostacoli



Lungo la via a sinistra troviamo la Pinacoteca e l'Ecomuseo dell'Alabastro. I visitatori con ridotta mobilità accedono dalla grande porta laterale. Rampa lunghezza 279 cm, larghezza 123 cm, pendenza 12% Per ulteriori dettagli vedere scheda sito culturale Pinacoteca e l'Ecomuseo dell'Alabastro.



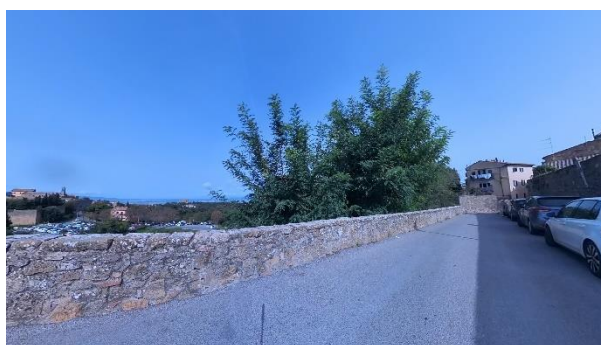
Al termine della via si volta a sinistra verso Via Guarnacci dove troviamo sulla nostra destra la Chiesa di San Michele Arangelo raggiungibile in piano. Per ulteriori dettagli vedere scheda sito culturale Chiesa di San Michele Arangelo

Si prosegue verso la Porta Fiorentina voltando a sinistra verso Via Lungo le Mura del Mandorlo.





La via presenta una pavimentazione in asfalto e una pendenza massima del 24% per un tratto di circa 10 metri, poi prosegue in piano.



Dal lato sinistro affacciandosi verso la terrazza si potrà ammirare il teatro romano. Per ulteriori dettagli sul sito vedere scheda sito culturale Teatro Romano

Si ritorna indietro fino alla Chiesa di San Michele Arcangelo. Dalla chiesa si prosegue avanti a diritto fino ad incontrare sulla nostra sinistra via Gramsci. La percorriamo tutta fino alla fine.



Al termine della Via Gramsci sul lato sinistro troviamo la Chiesa Oratorio di San Antonio Abate raggiungibile con scalino alto circa 13 cm. L'edificio fu edificato dai frati ospedalieri di San Antonio di Vienne nel 1470. Proseguendo avanti troviamo una piazzetta che si congiunge con Via Minzoni.





	<p>In Via Minzoni sulla sinistra troviamo il Museo Etrusco Guarnacci con reperti etrusco romani del territorio . Al museo si accede ramite un gradino soglia variabile da 3 a 6 cm. Per ulteriori dettagli del sito vedere scheda sito culturale Museo Etrusco Guarnacci.</p>
--	---

Eventuali bar/ristoranti accessibili

<p>Tipologia di locale e nome</p>	<p>Osteria Fornelli</p>
<p>Ubicazione</p>	<p>Piazza XX Settembre</p>
<p>Modalità di accesso al locale</p>	<p>In piano</p>
<p>Larghezza utile porta/varco d'ingresso</p>	<p>Superiore a 90 cm</p>
<p>Tipologia della porta</p>	<p>anta</p>
<p>Tipologia dei tavoli</p>	<p>4 gambe</p>
<p>Menù in braille</p>	<p>NO</p>
<p>Servizio al tavolo per persone con disabilità</p>	<p>SI</p>
<p>Note eventuali</p>	<p>Il ristorante dispone di un servizio igienico attrezzato. Presenta un wc con maniglioni</p>





Servizi igienici fruibili dagli ospiti con mobilità ridotta

Numero servizi igienici accessibili/fruibili dagli ospiti con mobilità ridotta	All'interno non vi sono servizi igienici accessibili agli ospiti con mobilità ridotta
Distanza Servizio igienico pubblico accessibile (a pagamento)	300 metri
Ubicazione bagno	Via delle Prigioni 3
Modalità di accesso al locale	tramite rampa unica lunghezza 140 cm, larghezza 100 cm, pendenza superiore a 8%
Larghezza utile porta d'ingresso	superiore a 90 cm
Altezza WC	52 cm
Sedile WC con dente frontale aperto	SI
Maniglioni di sostegno	a destra del wc
Doccetta flessibile a lato del wc	SI
Spazio libero ai lati del wc	a sinistra 50 cm a destra 46 cm frontale superiore a 90 cm
Campanello elettrico/telefono	NO
Lavabo con spazio sottostante per accostamento carrozzina	65 cm
Altezza da terra bordo inferiore specchio	non sufficiente per la fruizione da persona in carrozzina
Fasciatoio per neonati	SI
Note eventuali	Presente doccia filo pavimento con sedile e maniglioni





Studi medici/strutture sanitarie

Ospedali nei pressi della struttura	Ospedale S. Maria Maddalena Volterra, Borgo San Lazzerò 5, Tel +39 0588 91911
Altre strutture sanitarie	Azienda UsI Volterra Borgo San Lazzerò 5, Tel +39 0588 91822 Pronto soccorso presso Ospedale Tel +39 0588 91701 Servizio Dialisi in vacanza Tel +39 0588 91782 presso Ospedale

TESTATO DA: [Associazione di Promozione sociale Handy Superabile](#) nel 2024

